



Kvinesdal kommune



Norsk Leirskoleforening



## **Knaben Leirskole**

*”Oll innarst”*

Knaben Gruvor,  
4480 Kvinesdal

[www.knabenleirskole.no](http://www.knabenleirskole.no)

e-post: [knaben.leirskole@kvinesdal.kommune.no](mailto:knaben.leirskole@kvinesdal.kommune.no)

Tlf 971 40 020

Organisasjonsnummer: 964 964 076

### **INFORMASJON til LÆRERE OG KLASSEKONTAKTER VINTER 2019**

[Skriv her]

**KNABEN LEIRSKOLE** ligger 600 m.o.h., nord i Kvinesdal kommune. Det har vært folkeskole på Knaben helt siden 1930. I 1972 fikk stedet ny skolebygning, og denne var nettopp tatt i bruk da gruvene ble nedlagt og samfunnet fraflyttet våren 1973. Det er dette bygget vi i dag bruker som leirskole. Det er gjort en del tilpasninger, slik at bygget passer til leirskolevirksomhet.

Letteste adkomst til Knaben er direkte med egen buss, eller med tog til Storekvina stasjon og lokal buss videre ca. 45 minutter.

**DAGLIG LEDER:** JAN ROB  
 MOBIL: 97 14 00 20  
 E-POST [knaben.leirskole@kvinesdal.kommune.no](mailto:knaben.leirskole@kvinesdal.kommune.no)

**EIER:** KVINESDAL KOMMUNE, Kulturenheten  
 Telefon: 38 35 77 00  
 E-post [post@kvinesdal.kommune.no](mailto:post@kvinesdal.kommune.no)

### **LEIRSKOLEN HAR 7 ANSATTE**

#### **PEDAGOGISK PERSONALE**

Har hovedansvaret for undervisning fra elevene vekkes kl 07.30 til vi har spist middag. Dette gjelder undervisning både inne og ute.

**Jan Rob** Tlf 97 14 00 20  
**Ronny Røiseland** Tlf 97 18 84 48  
**En vikar**, som ansettes nov 2018

#### **3 ANSATTE PÅ KJØKKEN OG RENHOLD**

Kokkene lager frokost og middag, mens lunch spises ute som matpakke. Vårt kjøkken forbereder også kveldsmat, mens gruppen selv besørger servering og rydding etterpå.

Vi holder for tiden på å ansette en ny kokk(e) som vil få ansvaret for å følge opp elever og lærere med spesielle matbehov som ulike allergier, cøliaki, religion, vegetarianere eller annet. Spesielle matbehov MÅ sendes leirskolen på mail senest en uke i forveien.

#### **VAKTMESTER**

**Eilef Netland** [ene@kvinesdal.kommune.no](mailto:ene@kvinesdal.kommune.no)  
 ble ansatt som vaktmester 1. september 2009. Han tar seg av det daglige vedlikehold av leirskolens bygg og utstyr. Det hender også at han må kjøre en tur med skolens snøscooter.

**I tillegg** vil leirskolen etter behov engasjere andre personer til ulike oppgaver

#### **PRIS**

Oppgitt pris inkluderer frokost, lunch (som matpakke), middag og kvelds. Prislister finner du lenger bak i dette heftet, og på [www.knaben.no](http://www.knaben.no)

#### **DEPOSITUM**

Knaben Leirskole oppfordres av Norsk Leirskoleforening å kreve depositum. Kravet på kr 2.500,- pr. gruppe sendes cirka et år i forkant av oppholdet. Innbetalt depositum blir trukket fra den endelige regningen etter oppholdet.

### **OPPHOLD OG REFUSJON LÆRERLØNN**

Alle klasser skal i løpet av grunnskoletiden ha tilbud om minst ett leirskoleopphold. Alle kommuner får i sine rammeoverføringer fra staten overført i overkant av kr. 2000,- pr. elev i tilskudd til leirskoleopphold.

I tillegg er det i Statsbudsjettet øremerkede midler til leirskoleundervisning. Ei gruppe får refundert 27,5 klokke timer etter en timesats bestemt av Undervisningsdirektoratet. Fra 2011 regnes ei gruppe som opp til 22 elever. Over 22 elever regnes da som 2 grupper og så videre.

Leirskolen vil sende krav om dette i etterkant av leirskoleoppholdet.

Det gis et gratis opphold for en lærer/leder pr. 22 elever.

Ei leirskoleuke, mandag-fredag regnes som 4 døgn

Høsten 2018 utredes det på Storinget et forslag som tilsier at alle kommuner skal tilby sin elever leirskoleopphold. Det er mulig dette vi ha innvirkning på tilskuddsordninger

### **KLASSELÆRER/FORELDREKONTAKT**

Vårt minstekrav er at skolene sender en leder pr. gruppe med på leirskoleoppholdet. Hun/han skal i størst mulig grad delta på uteaktivitetene på dagtid.

Vi oppfordrer minst en klasselærer å være til stede på Knaben Landhandel under butikktime fra 17.00 til 18.00..

.

### **KVELDSVAKT**

Leirskolens personell vil minimum være tilstede på skolen slik:

Mandag - torsdag	Minimum til kl. 17.00.
Fredag	07.30 til avreise

I tillegg vil det også være tilgjengelig "bakvakt" som kan tilkalles ved behov. Det kan i spesielle tilfeller også avtales ytterligere løsninger med tanke på tilsyn på kveldstid.



### **GREIT Å SNAKKE MED ELEVENE OM I FORKANT AV OPPHOLDET:**

Knaben Leirskole: Læring – opplevelse – mestring – 600 moh

**- Mental !!!**

Elevene skal være mye ute, også i dårlig vær. Elevene må forberedes på at vi hver dag skal være ute til kl 15.00

Elevene skal i 5 dager delta i arbeidet på kjøkkenet, holde fellesrom ryddige og rene, spise sammen, sove sammen, ha det gøy sammen, slite sammen osv. Alt dette gjør at leirskoleoppholdet kan bli en stor overgang for mange.

**- Mat - Allergier**

Vi opplever at stadig flere elever har en eller annen form for matallergi. På leirskolen gjør vi det vi kan for at hver enkelt kan spise den maten vi tilbereder. Men i tilfelle noen har spesielle behov MÅ dette meldes leirskolen minst ei uke på forhånd. Dette for å være sikre på at vi har spesielle varer på lager ved ankomst.

**- Bekledning og sko.**

Elevene må ha med fornuftige, gode og nok klær.

De aller fleste skisko har lisser og må knyttes. Vi i opplever at ikke alle får dette til.

For noen elever kan det nok være lurt å øve seg på å knytte sko!

Se utstyrsliste lenger bak heftet.

**- Fordeling på soverom:**

For å gjøre innkvarteringen ved ankomst lettere, ber vi om elevene deles inn i rom på forhånd. I Hovedbygget er det 50 senger og annekset 19 senger. Se på romplanen annet sted i heftet. Hvis mulig, er det en fordel å plassere alle i hovedbygningen.

**- Arbeidsoppgaver:**

Vi ber klasselærer på forhånd dele elevene inn ifire arbeidsgrupper (A, B, C, D), helst blandingsgrupper. Disse utfører arbeidsoppgaver etter et rulleringssystem.

Som eksempler på oppgaver nevnes å delta i forberedelse av måltider samt etterarbeid, diverse ryddeoppgaver i fellesrom.

Det kan bli aktuelt å utnevne en gruppesjef pr. gruppe, som blir med på å fordele arbeidsoppgavene.

Bruk gjerne skjema bakerst i dette heftet

**- Værtjeneste for "Dalstrøka innafor"**

Hver morgen vil ei gruppe elever ha i oppgave å lytte til værmeldinga.

Det viser seg at mange har problemer med å få med seg hva metrologen sier. Kanskje det er en ide å øve seg i dette på forhånd?

**MAT PÅ LEIRSKOLEN**

Det serveres solid og sunn kost under oppholdet. Hver dag er det fire måltider.

Frokost kl. 8.30

Matpakke smøres under frokost og spises ute.

Alle får, hvis ønsket, varm drikke, men må selv bringe med termos.

Middag kl. 16.00

Kveldsmat ca. kl. 20.00

**VIKTIG**

***Hvis elever har spesielle behov når det gjelder mat, for eksempel allergi, diabetes, cøliaki, religion eller annet, ber vi skolen ta kontakt i forveien. Så kan leirskolen være godt forberedt ved ankomst. Spesielle behov sendes leirskolen på maiol minst en uke i forveien.***

**GENERELL DAGSPLAN**

07.30	Vekking
07.30-08.30	Værtjeneste, kjøkkentjeneste, rydde rom
08.30-09.00	Frokost - smøre nistepakke
09.30-10.15	Innetime – Teori som passer til dagens



	uteaktiviteter.
10.15-15.30	Ut – Alle tar med matpakke og termos.
16.00-17.00	Middag - kjøkkentjeneste
17.00-18.00	I noen uker får leirskoleelevene lov til å besøke butikken på Knaben, Nye Knaben Landhandel, som ligger ca 600 m fra leirskolen. <u>Vi anmoder om at minst en klasselærer eller forelder blir med til butikken for vakthold.</u>
18.00-22.00	Svømming/Gymsal/Underholdning – Styres av klasselærer.
20.00	Kveldsmat
22.30	Ro

### **AKTUELLE EMNER – TEORI og PRAKSIS**

Kart og kompass - Klær og utstyr, stell og bruk. - Skikk og bruk i fjellet, naturvett  
 Sikkerhet i fjellet - Vegetasjon, dyr, fugler og fisk - Meteorologi - værtjeneste  
 Teori om snøhulegraving, i noen tilfeller også i praksis – Smøring av ski – Hvordan pakke sekken - Førstehjelp - Fjellvettreglene  
 Lokalhistorie – Knaben har en helt spesiell gruve- og krigshistorie.

Hvis elever og lærere har spesielle ønsker om emner, tar leirskolelærerne gjerne opp tema utover denne lista..

### **AKTUELLE AKTIVITETER UTE**

- Generell skiteknikk:  
Balanse, svinge, stoppe
- Fjelltur over tregrensa –  
Elevene må velge gruppe etter hvor langt en ønsker å gå, ønsker og ferdigheter
- En dag i alpinanlegget – Dette er kun for dem som ønsker det. De som velger dette, må betale en ekstra pris
- Gruvebesøk
- Skileik
- Bål



### **Vi følger med på værmeldinga og tilpasser aktivitetene etter været**

Leirskolelærerne legger stor vekt på å planlegge aktiviteter sammen med klasselærerne. Aktivitetene må selvsagt tilpasses elevenes bakgrunn og forutsetninger, vær og vind.

### **GENERELL UTSTYRSLISTE**

Utstyrslista er en hjelp når du skal pakke til leirskoleoppholdet. Husk at det viktigste er å være varm og tørr gjennom uka. Derfor må du lese godt og planlegge lurt.

### **HUSK!!!! LEIRSKOLE ER EN UTESKOLE**

- Det er lurt å merke sko, tøy, ski og staver med navn, da dette fort blir blandet, spesielt på tørkerom og i garderober
- Dersom du mangler noe av utstyret på listen, kan du kanskje låne av noen du kjenner.

### **FORSLAG TIL BEKLEDNING UTE**

- Vindtett anorakk/vindjakke med hette
- Vindbukse

- Tykk genser
- Varm lue som dekker ørene. Ha gjerne med to luer, ei tykk og ei tynn.
- Votter eller hansker. Ha gjerne både fingervotter og ”polvotte-typen”
- Ha gjerne med vindvotter.
- Langt undertøy i ull eller super (stlongs). La det gjerne være litt stort, slik at det dekker godt over hverandre.
- Skjorte (2 stk). Det er bedre med flere tynne lag enn få tjukke.
- Strømper (2 par tykke, 2 par tynne).
- Gamasjer som dekker over sko og bukse.
- Skjurf eller buff
- Erfaring viser at det er lurt å ha med seg godt med skift av undertøy, sokker og votter.

### **ANNET UTSTYR:**

- Laken, putetrek og sovepose er nødvendig.
- Gymnastikk- og badetøy
- Vanlige innekler og tøyskifte for en uke.
- Egne innesko. Det er ikke tillatt å bruke utesko inne.
- Toalettsaker og håndkle
- Termos med kopp
- Ryggsekk/tursekk
- Sitte- eller liggeunderlag
- Solbriller/solkrem

### **SKI**

- Ski, staver, skistøvler (det er en fordel å sjekke/prøve utstyret i god tid før avreise), solbriller og solkrem.
- Skiskoene bør være store nok slik at en kan ha på seg tykke sokker. Kontroller om skoen har innleggsåler.
- 

Leirskolen ser helst at våre gjester tar med seg og bruker egne ski. Men om noen ikke har egne ski, har vi ganske mange par turski på leirskolen. For **kr. 150,-** kan elever og lærere få låne (leie) ski, sko og staver under oppholdet. Det er kjekt for leirskolen noen dager i forveien å få en enkel oversikt over behovet, ikke minst skostørrelse

### **KNABEN SKI- OG AKTIVITETSSENTER**

På Knaben finnes det et populært skitrek, ca 2,5 km fra leirskolen. Bruk av trekket er ikke med i leirskolens faste program. Men noen elever/klasser ber likevel om å få benytte det. Dette må klasselærer og foreldre vurdere i forkant av oppholdet.

For priser – Se lenger bak i heftet!

Vi må ha et minste antall påmeldte (20), før vi vil bruke skitrekket.

Vi tilpasser «alpindagen» etter værmeldinga. Men påmelding og betaling skal gjøres senest mandag kveld. En klasselærer blir bedt om å ordne dette.

Av sikkerhetsmessige hensyn vil en av leirskolelærerne alltid følge gruppa i alpinbakken. De elever som behøver det, vil få instruksjon. Om en klasselærer ønsker å være med i skitrekket, er det bare fint.

**I alpinbakken er det påbudt å bruke hjelm, De som ikke har egen hjelm låner gratis av alpinsenteret.**

En dag i alpinsenteret organiseres slik at de elever som



velger å benytte dette tilbudet går på vanlige ski ca 2 km bort til bakken, mens alpinutstyret blir kjørt dit i bil. Etter endt dag bytter vi tilbake til turski, tar trekket nesten til topps og går tilbake til leirskolen.

Du finner mer om "Knaben Ski- og Aktivitetssenter" på [www.knaben.no](http://www.knaben.no)

De elever som ikke benytter seg av skitrekket, har selvsagt et alternativt opplegg i snøe

### **LANGTUR TIL LORDEHYTTA**



Ca 15 km fra leirskolen ligger den kjente Lordehytta, som ble bygget av den engelske Lord Salvesen i 1910-11. Han bodde på hytta et par måneder om sommeren for å drive jakt i et av Norges beste rypeterreng. For spesielt motiverte og spreke elever og lærere gir vi tilbud om en tur til Lordehytta. Det sier seg selv at må være ekstra motivert for å gå over tre mil på ski. Særlig tilbaketuren kan oppleves som lang. Det er ikke alltid vi når tilbake til kl. 16.00

### **KNABEN LANDHANDEL**



Selv om Knaben ikke har noen fastboende, har vi likevel en flott butikk. Noen dager kan elevene få mulighet til å besøke denne butikken.

Åpningstiden vil da bli mellom kl 17.00 og 18.00.

Knaben Landhandel er dagligvarebutikk med et imponerende stort vareutvalg.

**Vi anmoder også om at en av klasselærerne blir med til butikken for vakt hold**

### **MOBILTELEFON**

Leirskolelærerne har av sikkerhetsmessige årsaker med seg mobiltelefon på alle turer. Vi tillater ikke at elevene bruker mobiltelefon på turer organisert av leirskolen. På samme måte som timene inne, regnes dette som undervisning.

**Ved eventuelle uhell er det kun en leirskolelærer som skal varsle, ingen andre!**

### **LEIRSKOLEDAGBOKEN**

Leirskole er en annerledes skoleuke og en opplevelse som de aller fleste husker godt. Vi opplever ofte at det er leirskoleuka de enkelte elever husker best fra hele grunnskoletida. Knaben Leirskole har inngått et samarbeid med Foto Norden. Hver uke tar vi masse bilder. Disse bruker vi til å lage en opp 60 siders unik leirskoledagbok med tekst og bilder i A4-format. Slik forsterkes den positive opplevelsen av å ha vært på leirskole..

For å oppfylle krav fra Datatilsynet må det innhentes klasselister fra skolen slik at foresatte blir informert. Foto Norden kontakter skolen i forkant for å få ut adresselister i riktig format, helst elektronisk som f.eks excel-fil eller skolefil. Adresselistene er en forutsetning for at det kan bli laget leirskoledagbok fra oppholdet. Opplysningene vil bli brukt til å sende ut et brev med unikt brukernavn og passord, og vil ikke bli brukt til noe annet enn å informere om leirskoledagboken.





Boken blir sendt ut til alle som aktivt har registrert seg med sitt brukernavn og passord som de har fått tilsendt pr brev. Det er 30 dagers returrett.

## DØGNRUTINER VED KNABEN LEIRSKOLE

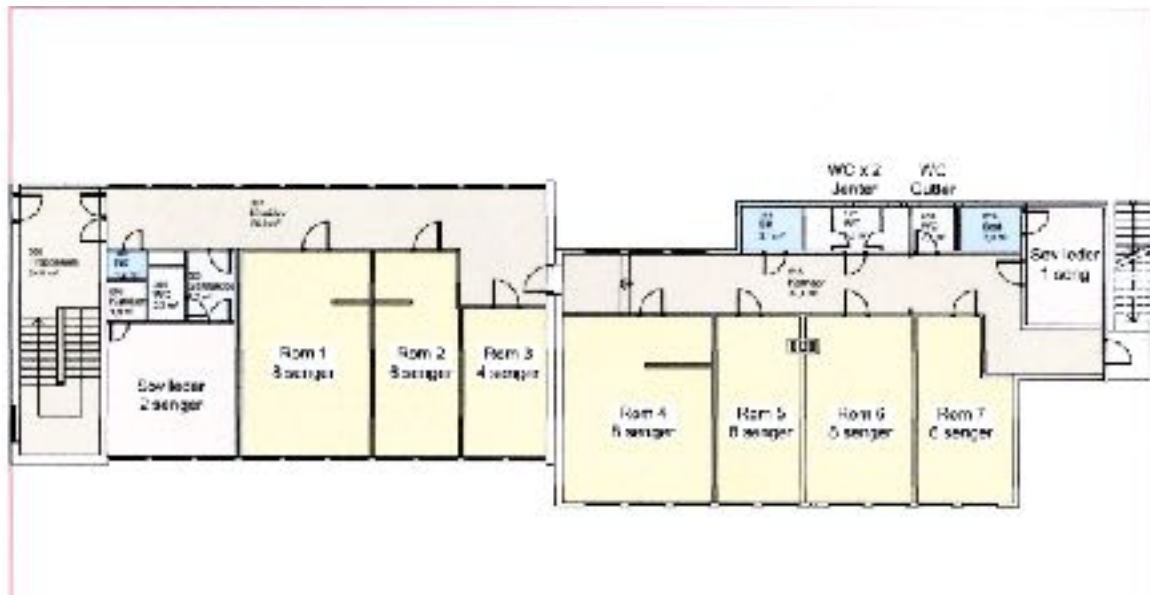
**LEDERMØTER** – VI ØNSKER AT KLASSELÆRER OG LEIRSKOLELÆRER SITTER SAMLET RUNDT EGET BORD VED FROKOST OG MIDDAG. DETTE MED TANKE PÅ PLANLEGGING AV AKTIVITETER.

<i>Klokken</i>	<i>Hva</i>	<i>Hvordan</i>	<i>Ansvar</i>
07.30	Vekking		Leirskolelærer
08.00	Arbeidsoppgaver <ul style="list-style-type: none"> <li>• 2 grupper rydder</li> <li>• Værtjeneste</li> </ul>		Elever finner ut av dette selv Leirskolelærer
08.15	<ul style="list-style-type: none"> <li>• Kjøkkentjeneste</li> </ul>	HUSK De elevene som har kjøkkentjeneste skal også være med etter at måltidet er avsluttet.	
08.30	Ringte til frokost		<b>Klasselærer</b>

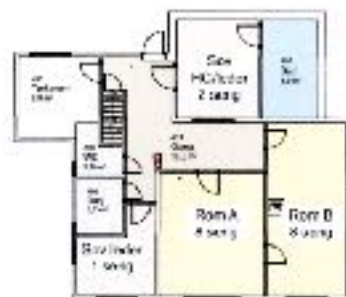


08.30	Frokost	Elevene sitter i matsal Klasselærer sitter i stua sammen med leirskolelærere for detaljplanplanlegging av uteaktiviteter.	Leirskolelærer <b>NB!</b> <b>Klasselærer deltar på frokost sammen med leirskolelærer</b>
09.00	Rydding av soverom		Elever/Leirskolelærer
09.30	Innetime		Leirskolelærer
09.30	Fylle termos		<b>Vi ber klasselærer om hjelp til dette</b>
10.30-15.00	Uteaktiviteter	Klasselærer deltar på aktivitetene sammen med elever og leirskolelærere	Leirskolelærer har hovedansvar.
16.00	Middag	Elevene sitter i matsal Lærere sitter i stua sammen med leirskolelærere for evaluering av dagen samt planlegging av neste dag. Fordeling av oppgaver	
17.00-18.00	Butikk-time	Elevene går til butikken i 4 grupper.	<b>Klasselærer til stede på butikken</b>
18.00	Kveldsaktiviteter Svømmebasseng Gymsal Underholdning	Klasselærer må være til stede når svømmehallen er åpen. Det er nok å ha tilsyn med gymnastikksalen	<b>Klasselærer</b>
20.00	Kveldsmat  De som ønsker kakao til neste dag, plasserer termos i matsalen kvelden før	Sette fram mat, organisere måltidet. Rydde etterpå.	<b>Klasselærer</b>
22.30	God natt		<b>Klasselærer</b>

## Knaben Leirskole – Romplan



### Romplan - aneks





## **Knaben Leirskole**

# **ORDENS OG SIKKERHETSREGLER**

• Det forventes at du på leirskolen vil hjelpe til slik at alle trives og føler seg trygge mens de er på leirskole. Ta vare på dine venner!

- *Du forventes at du behandler alt av leirskolens inventar og materiell med varsomhet. Du skal ikke skrive på vegger eller på sengene. Du må regne med å bli økonomisk ansvarlig for ting du ødelegger*
- Du vil bli tildelt noen arbeidsoppgaver som ofte skal løses i fellesskap, og forventes at du gjør din del av disse fellesoppgavene. Dette gjelder kjøkkentjeneste, ryddeoppgaver, værtjeneste og annet som kan dukke opp.
- Røyking og bruk av åpen ild er strengt forbudt innendørs, også på grunn av brannfare. Det vil ikke bli akseptert at det nytes rusmidler under oppholdet. Overtredelse av disse regler kan medføre at du blir sendt tilbake til hjemmeskolen
- Du skal overholde regler om ro på skolen, og respektere at andre ønsker å sove
- Bruk innesko inne i bygningene. Utesko skal stå i egne hyller. Vått tøy henges til tørke på tørkerom. Det er ikke tillatt å henge tøy til tørk på soverom!
- Papir og annet avfall legges i papirkurvene
- WC behandles og etterlates slik du selv ønsker å finne det. Ikke bruk mer tørkepapir eller toalett papir enn nødvendig
- Du har kun lov til å gå til svømmebassenget når det er voksen badevakt til stede.
- Når vi er ute på tur har leirskolelærerne av sikkerhetshensyn med seg mobiltelefon. Det er derfor ikke nødvendig at elever har med seg telefon. Du har ikke lov til å benytte utstyr som kreer øretelefoner. De regler som gjelder for mobiltelefon på hjemmeskolen, gjelder også på leirskolen.
- Skal du på kveldstid forlate det indre leirskole-området, skal du melde fra til klasselærer
- Knaben Landhandel vil være åpen 1 time pr. dag. Du har ikke anledning til å gå inn i butikken, uten at en av dine ledere også er inne i butikken.
- Vis naturvett – Respekter alt liv og ikke ødelegg noe som vokser eller lever i naturen **Husk – Du er bare på besøk i naturen!**
- Utover disse regler gjelder felles ordensregler for grunnskolen i din hjemmekommune, som igjen er i samsvar med Opplæringsloven



**Knaben Leirskole**

Knaben Leirskole: Læring – opplevelse – mestring – 600 moh

*Knaben Gruvor, 4480 Kvinesdal*  
[www.knaben.no](http://www.knaben.no) – [knaben.leirskole@kvinesdal.kommune.no](mailto:knaben.leirskole@kvinesdal.kommune.no)  
Tlf 38 35 58 66 – 971 40020  
Organisasjonsnummer: **964 964 076**

## **PRISER 2019**

### **LEIRSKOLER**

Kr. 500,- pr. pers pr. døgn  
Mandag – fredag regnes som fire døgn  
Et gratis lederopphold pr. 22 elever

Depositum: Kr. 2.500,- pr. gruppe (Til og med 22 elever)  
Kreves inn ca et år i forkant av leirskoleoppholdet.

Tillegg for undervisning: kr 19.200,- pr gruppe  
27,5 timer pr gruppe  
0 - 22 elever = 1 gruppe  
23 - 44 elever = 2 grupper  
45 - 66 elever = 3 grupper osv

### **HELGER**

Kr. 220 pr. pers pr. døgn  
Kr. 550 pr. familie pr. døgn (foreldre og egne barn)  
Minstepris: Kr. 13.200,-

Helger i mai, juni, juli og desember Kr. 13.200,-  
For leie i ferier og høytider, be om pristilbud!  
Grupper som leier i helger må selve vaske bygget ved avreise.  
Utvasken skal gjøres av voksne personer, som kan vaske.  
De grupper som ikke utfører tilfredsstillende vask vil bli fakturert kr 370,- for hver påbegynt time

Det vil bli en liten prosentvis økning hvert år

GRUPPE A	GRUPPE B
GRUPPE C	GRUPPE D